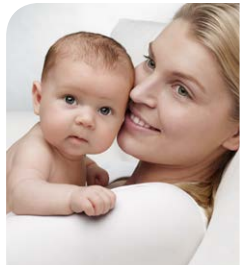


*No. 1 choice
of hospitals
& mothers*

Harmony[®]

EN Instructions for use | RU Инструкция по применению
HU Használati utasítás | TR Kullanım talimatları
PL Instrukcja obsługi



1. Предусмотренное применение/целевая группа — противопоказания	33
2. Значения символов	34
3. Важная информация по технике безопасности	36
4. Описание устройства	38
4.1 Молокоотсос Harmony: легкий, удобный, продуманный до мельчайших деталей	38
4.2 Части устройства	39
5. Обработка	40
5.1 Перед первым использованием и после каждого применения	40
5.2 Перед первым использованием и раз в день	42
5.3 Коротко об очистке	44
6. Подготовка к сцеживанию	46
6.1 Сборка рукоятки	46
6.2 Сборка молокоотсоса	46
6.3 Расположение воронки	48
7. Сцеживание	48
8. Хранение и размораживание грудного молока	52
8.1 Хранение	52
8.2 Замораживание	52
8.3 Размораживание	52
9. Кормление грудным молоком	53
10. Устранение неполадок	54
11. Утилизация	55
12. Полное обслуживание в период кормления грудью	56
13. Технические характеристики	143

1. Предусмотренное применение/целевая группа — противопоказания



Предусмотренное применение и показания к применению молокоотсосов

Молокоотсосы предназначены для кормящих матерей, находящихся в больнице или дома, для сцеживания молока из груди. Молокоотсосы используются для облегчения симптомов нагрубания путем сцеживания молока. При мастите использование молокоотсосов для сцеживания молока из больной груди способствует выздоровлению. Молокоотсосы облегчают боль при воспалении и трещинах сосков, а также помогают вытянуть плоские или втянутые соски. Кроме того, молокоотсосы позволяют кормить грудным молоком детей, которые не могут сосать грудь в силу различных причин, таких как проблемы с захватом груди, расщелина верхней губы или неба, недоношенность.

Целевая группа/пользователи

Кормящие женщины любого возраста. Многие женщины считают удобным или даже необходимым применять молокоотсос для сцеживания и хранения грудного молока в случаях, когда они выходят из декрета на работу, отправляются в путешествие или по иной причине разлучаются со своим ребенком. Они с радостью узнают о том, что молокоотсос можно использовать в дополнение к грудному вскармливанию, а некоторые молокоотсосы имитируют ритм сосания малыша.

Противопоказания

Противопоказаний к использованию молокоотсоса Harmony нет.

2. Значения символов

Предупреждающий символ указывает на рекомендации по технике безопасности. Несоблюдение этих рекомендаций может привести к травме или к повреждению молокоотсоса Harmony. Существует несколько предупреждающих символов. Каждый символ используется в сочетании с определенным термином. Сочетания предупреждающих символов и слов имеют следующие значения:

34



Внимание!

Невыполнение инструкций данного типа может привести к (незначительным) травмам или к заражению/размножению бактерий.



Предупреждение

Несоблюдение инструкций данного типа может привести к материальному ущербу.



Информация

Полезная или важная информация, не имеющая отношения к технике безопасности.

Символы на упаковке



Данный материал участвует в процессе восстановления/переработки.



Картонная упаковка.



Устройство следует защищать от прямых солнечных лучей.



Устройство имеет хрупкую конструкцию, требующую бережного обращения.



Ограничения по температуре воздуха в ходе эксплуатации, транспортировки и хранения устройства.



Ограничения по влажности воздуха в ходе эксплуатации, транспортировки и хранения устройства.



Ограничения по атмосферному давлению в ходе эксплуатации, транспортировки и хранения устройства.



Устройство следует беречь от влаги.



Упаковка содержит материалы, предназначенные для контакта с пищевыми продуктами (согласно Регламенту 1935/2004).



Уникальный глобальный номер товара (GTIN) GSI.



Следовать инструкциям по применению.



Ссылка на изготовителя.



Соответствие молокоотсоса Harmony основным требованиям Директивы Совета ЕС 93/42/ЕЕС от 14 июня 1993 г. в отношении медицинского оборудования.

Символы на устройстве



Код переработки (в данном случае 05 — материал, изготовленный из полипропилена PP).



Код переработки (в данном случае 7 — материал, не обозначенный другими кодами переработки).



Содержит полипропилен.



Соответствие молокоотсоса Harmony основным требованиям Директивы Совета ЕС 93/42/ЕЕС от 14 июня 1993 г. в отношении медицинского оборудования.

35

3. Важная информация по технике безопасности



Для безопасности и здоровья вашего ребенка
ОСТОРОЖНО!
Несоблюдение приведенных ниже рекомендаций
может подвергнуть Вас опасности.

Устройство

36



Молокоотсос Harmony не устойчив к воздействию тепла: держите его вдали от батарей отопления и открытого огня.



Оберегайте молокоотсос Harmony от воздействия прямых солнечных лучей.



Проверьте компоненты молокоотсоса на предмет износа или повреждения. Эксплуатация неисправного устройства запрещена. При первых признаках повреждения или износа компонент следует утилизировать.

Важно!

- ! Пластиковые бутылочки и их составные части могут стать хрупкими в результате заморозки и разбиться при падении.
- ! Кроме того, бутылочки и их составные части могут быть повреждены в результате неправильного обращения, например в случае падения, при слишком плотном закручивании или опрокидывании.
- ! Будьте осторожны при обращении с бутылочками и их составными частями.
- ! Не используйте грудное молоко, если бутылочки или другие детали повреждены.

Эксплуатация устройства



Используйте молокоотсос Harmony только по прямому назначению, описанному в данной инструкции.



При эксплуатации молокоотсоса Harmony в присутствии детей необходим постоянный контроль. Храните все неиспользуемые компоненты в недоступном для детей месте.



В случае возникновения проблем или болевого синдрома проконсультируйтесь со специалистом по грудному вскармливанию или лечащим врачом.



Данный продукт предназначен только для индивидуального использования. Использование молокоотсоса двумя и более лицами может быть сопряжено с риском для здоровья.

37

4. Описание устройства

4.1 Молокоотсос Harmony: легкий, удобный, продуманный до мельчайших деталей



Покупая молокоотсос Harmony, Вы делаете правильный выбор! Harmony — первый ручной молокоотсос, основанный на технологии 2-Phase Expression. Эта технология воспроизводит естественный ритм сосания груди малышом. Эргономичная рукоятка молокоотсоса позволяет чередовать краткие нажатия, стимулирующие отделение молока, и длительные нажатия для сцеживания молока. Точно так же сосет малыш, когда Вы кормите его грудью. Благодаря этой технологии Вы можете сцедить больше молока за меньшее время.

Молокоотсос Harmony идеально подходит для эпизодического использования — например, в тех случаях, когда Вам необходимо ненадолго отлучиться от ребенка на тренировку или на вечер. Он также поможет приобщить Вашего партнера к кормлению малыша. Молокоотсос Harmony можно использовать в дополнение к молокоотсосу, взятому напрокат. Harmony помогает преодолеть такие проблемы со здоровьем, как воспаленные, плоские или втянутые соски.

Главные характеристики молокоотсоса Harmony:

- ! бесшумное и незаметное сцеживание;
- ! простота использования, очистки и сборки;
- ! удобство транспортировки, возможность использования как дома, так и в дороге.



4.2 Части устройства

Перечень имеющихся в ассортименте запасных частей и принадлежностей приведен в разделе 12.



* Информация о воронках других размеров приведена в разделе 12.

5. Обработка



Внимание!

- Во избежание засыхания остатков молока и размножения бактерий сразу же после эксплуатации молокоотсоса следует снимать и промывать все детали устройства, контактирующие с грудью и грудным молоком.
- Для очистки устройства следует использовать исключительно питьевую воду. Во избежание инфицирования не доверяйтесь до внутренней поверхности компонентов после очистки.
- Не используйте острые предметы (такие как зубочистки) для очистки молокоотсоса.
- В ходе очистки старайтесь не повредить детали молокоотсоса.
- Некоторые детали молокоотсоса Harmony очень малы (например, O-образное кольцо или мембрана клапана). При сборке молокоотсоса после очистки убедитесь в наличии всех компонентов.



Предупреждение

- Устройство не требует технического обслуживания.
- При промывке отдельных деталей молокоотсоса в посудомоечной машине их цвет может измениться. На функциональность устройства это не влияет.
- Не оставляйте молокоотсос или его отдельные части под воздействием прямых солнечных лучей или высоких температур.
- Не используйте химические стерилизаторы.

5.1 Перед первым использованием и после каждого применения



Разберите молокоотсос на части.



Прополощите все детали в холодной чистой воде (ок. 20 °C). Компоненты изделия следует проверять на предмет повреждения и утилизировать при первых признаках повреждения или износа.



Промойте все детали обильным количеством мыльной теплой воды (ок. 30°C).



Прополощите все детали в прохладной чистой воде (ок. 20 °C) в течение 10–15 секунд.



Протрите детали устройства чистым полотенцем либо поместите их на чистое полотенце для высыхания.

или



В случае мытья отдельных частей молокоотсоса в посудомоечной машине размещайте их на верхней полке или в отделении для ножей.

В качестве альтернативы этапам 2, 3 и 4.

5. Обработка



Внимание!

- Не бросайте детали молокоотсоса в кипящую воду.
- Во избежание инфицирования не дотрагивайтесь до внутренней поверхности компонентов после стерилизации.
- Во избежание засыхания остатков молока и размножения бактерий сразу же после эксплуатации молокоотсоса следует снимать и промывать все детали устройства, контактирующие с грудью и грудным молоком.**
- Для очистки устройства следует использовать исключительно питьевую воду.



Предупреждение

- Во избежание появления известкового налета во время кипячения деталей молокоотсоса можно добавить чайную ложку лимонной кислоты. При этом на деталях молокоотсоса могут остаться незначительные следы лимонной кислоты. Для их удаления используйте питьевую воду. На рисунке 3 справа показано, как нужно сушить компоненты.

5.2 Перед первым использованием и раз в день



Разберите молокоотсос на части.



Протрите детали устройства чистым полотенцем либо поместите их на чистое полотенце для высыхания. Храните чистые детали устройства в воздухопроницаемом чистом пакете/контейнере или в чистой бумаге/ткани до следующего использования.



Полностью залейте детали водой и прокипятите в течение пяти минут.

или



Используйте пакеты для стерилизации в микроволновой печи Quick Clean* согласно инструкции.

* Более подробная информация — на сайте www.medela.com

5. Обработка

5.3 Коротко об очистке



Перед первым использованием и после каждого применения

Прополощите в чистой холодной воде (ок. 20°C), затем промойте большим количеством мыльной теплой воды (ок. 30°C) и снова прополощите в чистой холодной воде в течение 10–15 секунд

✓	✓	✓	✓	✓	✓	✓	✓	✓
---	---	---	---	---	---	---	---	---

или воспользуйтесь посудомоечной машиной, разместив молокоотсос на верхней полке или в отделении для ножей.

✓	✓	✓	✓	✓	✓	✓	✓	✓
---	---	---	---	---	---	---	---	---

Перед первым использованием и раз в день

Полностью залейте водой и прокипятите в течение пяти минут.

✓	✓	✓	✓	✓	✓	✓	✓	✓
---	---	---	---	---	---	---	---	---

Используйте пакеты для стерилизации в микроволновой печи Quick Clean согласно инструкции.

✓	--	✓	✓	✓	✓	✓	✓	✓
---	----	---	---	---	---	---	---	---



6. Подготовка к сцеживанию



Внимание!

Тщательно вымойте руки водой с мылом (не менее одной минуты), прежде чем прикасаться к груди и деталям молокоотсоса.



Предупреждение

Используйте только оригинальные принадлежности Medela.

Убедитесь, что (белое) O-образное кольцо обхватывает соединительную деталь:



— O-образное кольцо

— Соединительная деталь

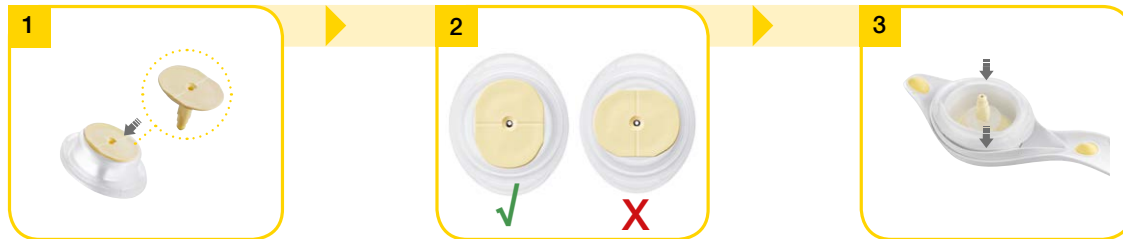
O-образное кольцо обеспечивает герметичное соединение между рукояткой и 2-компонентным коннектором. Это необходимо для создания вакуума.



Информация

Для оптимального функционирования аккуратно выполните все шаги и правильно соберите устройство.

6.1 Сборка рукоятки

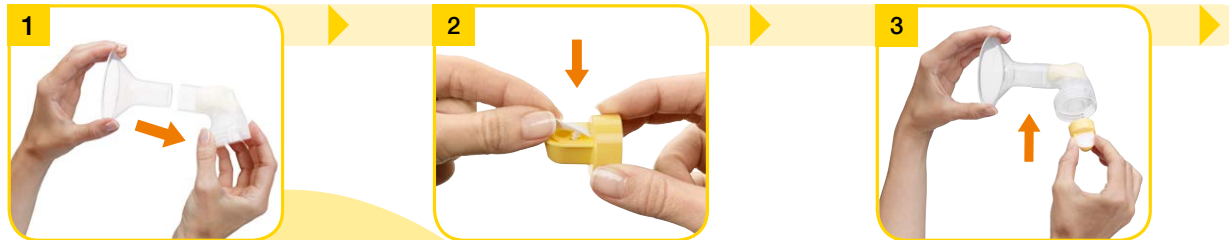


Вставьте соединительную деталь (вместе с O-образным кольцом) в отверстие на верхней стороне диафрагмы. Соединительная деталь и диафрагма являются деталями рукоятки молокоотсоса.

Убедитесь, что овальное основание соединительной детали расположено на диафрагме правильно.

Поместите диафрагму в рукоятку молокоотсоса. Плотно прижмите по всему краю, чтобы обеспечить необходимую герметизацию.

6.2 Сборка молокоотсоса



Осторожно вставьте воронку в верхнее отверстие коннектора.

Разместите мембрану клапана в горизонтальном положении на головке клапана. Осторожно протолкните выступ мембраны в самое маленькое отверстие на головке так, чтобы он зафиксировался. Мембрана должна лежать на головке ровно.

Поместите головку клапана во внутреннее кольцо коннектора. Головка клапана должна быть повернута в сторону (как показано на рисунке сверху).

6. Подготовка к сцеживанию

6.2 продолжение



Прикрутите бутылочку к коннектору.



Вставьте соединительную деталь собранной рукоятки в отверстие в верхней части коннектора. Надавите для закрепления соединительной детали.

6.3 Расположение воронки

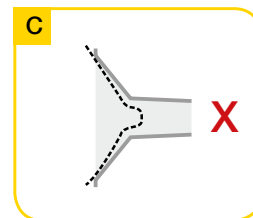
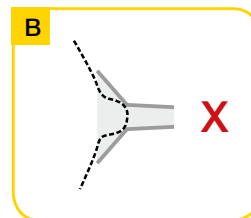
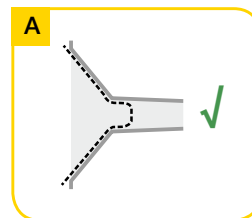


Оботрите грудь теплой тканью (не используйте спирт). Приложите воронку к груди таким образом, чтобы сосок располагался точно по центру туннеля.



Удерживайте воронку на груди большим и указательным пальцами. Поддерживайте грудь ладонью.

Подходит ли воронка?



Важно, чтобы воронка была нужного размера. Идеально подходящая воронка обеспечивает комфортное и эффективное сцеживание молока. На рисунке А сверху показана воронка правильного размера. Воронка на рисунке В слишком мала, а на рисунке С — слишком велика.

Ответьте на следующие вопросы, чтобы понять, подходит ли Вам воронка по размеру.

- ! Сосок в туннеле воронки движется свободно?
- ! Ареола не попадает в туннель воронки или попадает малая ее часть?
- ! При каждой пульсации молокоотсоса в груди наблюдается легкое ритмичное движение?
- ! После сцеживания чувствуется, что грудь менее наполненная, без уплотнений?
- ! Ваши соски не болят?

Если Вы ответили «Да» на все эти вопросы, значит, воронка подходит Вам идеально. Если хотя бы на один вопрос Вы ответили «Нет» либо если во время сцеживания возникают проблемы или болевые ощущения, возможно, воронка не подходит Вам по размеру. Компания Medela предлагает воронки PersonalFit™ пяти различных размеров. Обратитесь за советом к специалисту по лактации и грудному вскармливанию либо к лечащему врачу.

7. сцеживание



Внимание!

- I Тщательно вымойте руки водой с мылом (не менее одной минуты), прежде чем прикасаться к груди и деталям молокоотсоса.
- I Если при сцеживании выделяется мало молока либо оно не выделяется вообще, а также если появляются болевые ощущения, обратитесь к лечащему врачу либо к специалисту по лактации и грудному вскармливанию.



Предупреждение

- I Не держите молокоотсос за бутылочку. Это может привести к лактостазу и закупорке молочных протоков.
- I Заполняйте бутылочку только до отметки «150 мл».

1



Начните сцеживание со стимуляции: нажмите на короткую часть рукоятки. На верхней стороне этой части изображены капли молока. Нажмите и быстро отпустите; повторите действие несколько раз, пока молоко не начнет течь.

- Режим стимуляции имитирует быстрое сосание малыша в начале кормления. Он предназначен для стимуляции выделения молока.

2



Когда молоко начнет выделяться, перейдите к сцеживанию: нажмите на нижнюю, более длинную часть рукоятки. Тем самым Вы создадите вакуум, который облегчает выделение молока. Уровень вакуума контролируется скоростью нажатий на рукоятку и создаваемым давлением. Выберите наиболее подходящий для Вас ритм сцеживания.

- Режим сцеживания имитирует более медленное, расслабленное сосание малыша. Он предназначен для максимального увеличения подачи молока.

3



Прекратите сцеживание, когда почувствуете, что молоко больше не выделяется, или когда бутылочка наполнится. Используйте специальную подставку для бутылочки, чтобы избежать ее опрокидывания.

4



Выполните очистку согласно рекомендациям раздела 5.

Отсоедините бутылочку от коннектора. Закройте бутылочку multifunctionальной крышкой. Поместите молоко на хранение (следуя инструкциям в следующем разделе 8).

8. Хранение и размораживание грудного молока

8.1 Хранение

Инструкции по хранению свежесцеженного грудного молока (для здоровых доношенных детей)

Комнатная температура	Холодильник	Морозильная камера	Размороженное грудное молоко
4–6 часов при температуре от 19 до 26 °C (от 66 до 78 °F)	3–8 дней при температуре 4 °C (39 °F) или ниже	6–12 месяцев при температуре от –18 до –20 °C (от 0 до 4 °F)	В холодильнике в течение не более 10 часов. Не замораживать повторно!

И Не храните грудное молоко в дверце холодильника. Вместо этого выберите наиболее холодную область в холодильнике (заднюю часть стеклянной полки над отсеком для овощей).

8.2 Замораживание

- И Вы можете заморозить сцеженное грудное молоко в молочных бутылочках или в пакетах Pump & Save*. Не заполняйте бутылочки или пакеты более чем на $\frac{3}{4}$, чтобы оставить место для возможного расширения жидкости.
- И Отмечайте на бутылочках или пакетах Pump & Save дату сцеживания.

8.3 Размораживание



Внимание!

Не подогревайте и не размораживайте замороженное грудное молоко в микроволновой печи или в емкости с кипящей водой во избежание потери витаминов, минералов и других важных ингредиентов, а также для предотвращения ожогов.

- И Для сохранения компонентов грудного молока размораживайте его, оставив емкость на ночь в холодильнике. Кроме того, можно поместить бутылочку или пакет Pump & Save в теплую воду (макс. 37 °C).
- И Слегка взболтайте молоко в бутылочке или пакете, чтобы перемешать отделившийся жир. Не встряхивайте и не перемешивайте молоко.

* Более подробная информация — на сайте www.medela.com

9. Кормление грудным молоком



Информация

Компания Medela рекомендует смартсоску Calma для кормления грудным молоком.

Если вы пользуетесь смартсоской Calma,

- И ваш ребенок сможет чередовать процессы сосания, глотания и дыхания;
- И молоко будет выделяться при создании вакуума;
- И будет поддерживаться естественное поведение малыша при кормлении, что позволит легко вернуться к грудному вскармливанию.

В результате обширной исследовательской работы Medela стала одной из первых в мире компаний, учитывающих в своих инновационных разработках 2-Phase Expression и Calma поведение малышей во время кормления грудью. Технология 2-Phase Expression воспроизводит естественный ритм сосания, что позволяет сцеживать больше молока за меньшее время. Быстрые стимулирующие движения сменяются более продолжительными, обеспечивающими оптимальное выделение молока. Уникальное приспособление для грудного вскармливания Calma позволяет малышу делать перерывы и дышать во время кормления, сохраняя тем самым навыки сосательного поведения, усвоенные при кормлении грудью. Разработано для превосходного грудного вскармливания.



Calma — уникальное решение для кормления грудным молоком.

Подробную информацию о смартсоске Calma Вы можете найти на сайте компании Medela (www.medela.com).



10. Устранение неполадок

Неисправность	Решение
Ухудшение или отсутствие сцеживания	<ul style="list-style-type: none">Убедитесь, что желтая головка клапана и белая мембрана чисты и не повреждены.Убедитесь, что мембрана лежит на головке клапана ровно.Убедитесь, что головка клапана на коннекторе повернута в сторону.Убедитесь, что все компоненты рукоятки собраны правильно.Проверьте все соединения.Убедитесь, что воронка плотно прилегает к груди.
Молоко не поступает	<ul style="list-style-type: none">Удостоверьтесь, что молокоотсос собран правильно и что происходит всасывание.Если сцеживание не приносит результатов после двух последовательных прикладываний молокоотсоса, расслабьтесь и сделайте перерыв на 10–15 минут.Если сцеживание все же не осуществляется, посоветуйтесь со специалистом по лактации и грудному вскармливанию либо с лечащим врачом.

В случае поломки устройства обратитесь в местное представительство. Адреса Вы можете найти на обратной стороне этого руководства.

11. Утилизация

Молокоотсос Harmony изготовлен из пластмассы. Утилизировать в соответствии с местным законодательством.



12. Полное обслуживание в период кормления грудью

У партнеров-дистрибьюторов компании Medela можно заказать следующие варианты изделия, запасные части, расходные материалы и принадлежности для молокоотсоса Harmony. Для заказа укажите название или соответствующий номер (артикул) изделия.

56

Варианты изделия

Артикул	Изделие
005.2041	Harmony™ EN/RU/HU/CS

Запасные части

Артикул	Изделие
099.0259	Рукоятка Harmony
099.0260	Мембрана Harmony в комплекте

Расходные материалы

Артикул	Изделие
800.0727	Клапаны и мембраны. Включают в себя две головки клапана и шесть мембран

Принадлежности

Артикул	Изделие
008.0337	Воронка PersonalFit™, размер S (21 мм)
008.0338	Воронка PersonalFit™, размер M (24 мм)
008.0339	Воронка PersonalFit™, размер L (27 мм)
008.0340	Воронка PersonalFit™, размер XL (30 мм)
008.0341	Воронка PersonalFit™, размер XXL (36 мм)
008.0073	Бутылочки для грудного молока (150 мл) — 3 шт.
008.0075	Бутылочки для грудного молока (250 мл) — 2 шт.
008.0071	Пакеты для грудного молока Pump & Save™
008.0145	Смартсоска Calma



57

Информация о другой продукции Medela содержится на сайте www.medela.com.





Medela AG
Lättichstrasse 4b
6341 Baar, Switzerland
www.medela.com

International Sales

Medela AG
Lättichstrasse 4b
6341 Baar
Switzerland
Phone +41 (0)41 769 51 51
Fax +41 (0)41 769 51 00
ism@medela.ch
www.medela.com

Russia

OOO Medela
Vavilova str. 97
entrance 3, Office16-17
117335 Moscow
Russia
Phone +7 (495) 980 6194
Fax +7 (495) 980 6194
info@medela-russia.ru
www.medela-russia.ru

Poland

Medela Polska Sp. z o.o.
Ul. Lewinowska 8
PL-03-684 Warszawa
Poland
Phone (0048) 22 781 8718
(0048) 22 865 1250
Fax (0048) 22 864 3865
info@medela.pl
www.medela.pl